

ひめじ農業委員会だより



第97号

平成27年(2015年)6月発行

編集・発行 姫路市農業委員会

〒670-8501 姫路市安田四丁目1番地
TEL.079-221-2822 FAX.079-221-2809



世界文化遺産・国宝

姫路城

2
頁

- 農林水産大臣賞受賞
～農業生産法人(有)夢前夢工房
- 農地に関するQ&A
- 東南アジア農業事情視察
～バンコク・ホーチミン

3
頁

- 落花生たくさんとれたよ
- 東山地区 水路ゲート完成
- 農業委員視察研修
- 姫路市賃借料情報

4
頁

- 認定農業者紹介
～こぼふあーむ
小林一雅さん
- 農事相談室日程
- 視察・来訪

農地に関する Q&A

Q 農地を売買したいのですが、
どうすればいいですか？

A 農地を耕作目的で売買する場合は、
農地法第3条による農業委員会への
許可申請が必要です。

農地の譲渡人、譲受人の連名で申請してい
たいただきます。

ただし、農地を取得しようとする方は、申
請地を含めて30アール（市街化区域及び家
島町は10アール）以上の耕作面積を有する
こと、耕作日数、経営農地を全て耕作するこ
となど、許可要件を満たしている必要があり
ます。

詳しくは、農業委員会事務局 農地担当
(079-221-2823)へお気軽にご相談下さい。

農林水産大臣賞受賞



サミット2日目、
現地研修会で参加者に説明する衣笠社長
第17回全国農業担い手サミットinひょうご
(平成26年11月13日～14日)において農業生産
法人(有)夢前夢工房(代表取締役 衣笠 愛之
さん)が優れた農業者を表彰する「全国優良経
営体表彰」の認定農業者法人部門で最高の農林
水産大臣賞を受賞されました。

(農業委員 橋本 静枝)

全国農業会議所・全国農業新聞主催

東南アジア農業事情視察 バンコク・ホーチミン

平成27年1月25日～31日 (農業委員 田所 仁志)

ホーチミンから南西に約70km。メコン川流
域に広がるメコンデルタの一大農業地帯にある
ミトー市で、もち米とドラゴンフルーツの栽培、
養鶏を営んでいる農家を訪問した。もち米の
収穫は年3回。1回で10アール当たり800kg
収穫できるとのこと。直播機で植付けし、11～
3月の乾季の収穫が最も多い。10アールで1トン
になる年もあるらしい。地力の劣化を防ぐため、
鶏糞を散布して、年に1ヶ月は休耕する。国から
の稲作奨励金は、3ヘクタールの農地で150
万ドン(約8,500円)が年に3回。

ドラゴンフルーツはアロエに似た植物で、
リンゴ位の果実ができる。実は白色と赤色が
ある。10アールで1～1.5トンの収穫がある。
30cm位に切った細長い葉の部分を支柱に4本
くくりつけ、下部は土中に埋めて栽培する。18ヶ
月で2メートル位に成長し、何本もの葉が出て

くる。この頃から実をつけ始め、3ヶ月後には
果実が商品となり、10～15年間は収穫できる。

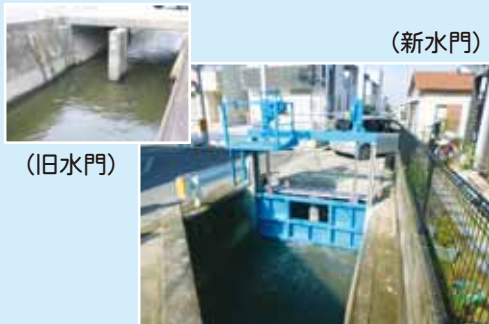
一昨年にスリランカ、昨年にミャンマー、
そして今年はバンコク、ホーチミンを訪問した。
東南アジアの国は若く、とても活気があり、国
民の顔が生き生きしている。特に子どもたちは
元気だ。日本の子どもたちにもこの元気がほしい。
これらの国の人々をEPA(経済連携協定)で迎
え入れる。そして食糧もしかりである。ベトナム
の輸出品のうち、農産物の1位が米である。

近い将来、ベトナム産の安価な米が、TPP
(環太平洋経済連携協定)の一品として入っ
てくる。日本人は価格を優先してベトナム産を
食べるか、味を優先して日本米を食べるか選択
することになるだろう。



(参考:ベトナムの平均賃金 約2～3万円/月)

東山地区 水路ゲート完成



水稲栽培が主たる地域です。これまでは、取水用の板（サシイタ）を7枚ほど入れて水を取り、抜いて排水の作業をしていました。他地域と同様に市街化の進展で農地が減少しています。その上、農家の少子高齢化で水路の維持管理作業が近い将来困難になってきます。また、近年のゲリラ豪雨、夜間のゲート開閉時等、人身の安全性が随分向上すると考えられます。

（農業委員 松田 勲）

農業委員視察研修



11月6日 徳島県鳴門市OATアグリオ（株）栽培研究センターに農業委員35名が視察研修に行き、野菜栽培に関する技術について学びました。

11月上旬、姫路市香寺町中屋の農地で、（株）アグリ香寺が、地域交流事業の一貫として町内の幼稚園の園児を招き落花生掘り体験を行いました。
 幼児に土とふれあい、収穫した落花生を美味しく楽しく食べることを体験してもらいたいとの思いから企画されました。
 5月に園児たちが植えた種は収穫の秋を迎え、たくさんの実をつけていました。袋



いっぴいの落花生にみんな大喜びでした。
 （農業委員 田中 久常）

落花生たくさんとれたよ♪



落花生（らっかせい）

マメ科ラッカセイ属の一年草

花がしほむと、つけ根にある子房柄（しほうへい）と呼ばれる部分が地中にもぐっていき、やがて実になるといふ、珍しい育ち方から「落花生」という名前がつけました。

栄養価が高い食物で、脂肪分が多いだけでなく、ビタミンEやビタミンB1、カリウムやマグネシウムなどの栄養素も豊富に含まれています。

全国の生産量の約8割が千葉県産です。

【(株)アグリ香寺】

平成23年8月1日、香寺町内の9集落営農組合（北恒屋、土師、矢田部、行重、香呂、相坂、田野、犬飼、須加院）が合併して誕生した農業生産法人。平成27年2月に中村営農組合が参加し、10集落営農組合になりました。

姫路市賃借料情報

平成26年1月から12月までに締結（公告）された賃貸借における賃借料水準（10aあたり）は、以下のとおりです。

締結（公告）された地域名	平均額	最高額	最低額	データ数（賃貸借）	参考（使用貸借）
旧 姫 路 市	6,100円	12,000円	2,700円	82筆	352筆
旧 夢 前 町	—	—	—	2筆	293筆
旧 安 富 町	—	—	—	1筆	64筆
旧 香 寺 町	3,900円	6,600円	3,000円	124筆	65筆
姫 路 市 全 域	4,900円			209筆	774筆

* データ数は、集計に用いた筆数です。

* 標準的な水準を算出するため、区分毎に、全賃借料データの平均値±（平均値×70%）を超えるものを除いています。

* 旧安富町及び夢前町地域は、データ数不足（5件未満）のため算出していません。

認定農業者紹介

こばふぁーむ

こばやし かずまさ
小林 一雅さん



向かって左が小林さん 右が村上委員

姫路市北西部に位置する林田町六九谷地区。林田川の澄んだ水や美しい空気が自慢の地域です。
小林一雅さん(40)の営む「こばふぁーむ」は、近くの休耕地を借り受けたものを含めると作付面積が約12ヘクタールにもなります。栽培しているのは、水稲、大豆、大麦等。



こばふぁーむの商品は「旬菜蔵」などで購入できます。

小林さんは、市内でも数少ない有機JAS認定農家の一人。その中でも栽培の難しい農薬や肥料を一切使わない自然農法を取り入れています。農薬を一切使わないため水田には、絶滅危惧種のタガメや車軸草が生育し、地域のビオトープにも貢献しています。
自然農法で栽培した作物は、土の持つ自然の栄養分を作物自らが吸収するので根が強く張ります。このため甘みが増すそうです。非常に手間がかかる農法

ご存じですか?

有機 JAS マーク



有機食品のJAS規格に適合した生産が行われていることを登録認定機関が検査し、認定された事業者のみが有機JASマークを貼ることができます。この「有機JASマーク」がない農産物と農産物加工食品に、「有機」、「オーガニック」などの名称の表示や、これと紛らわしい表示を付すことは法律で禁止されています。

ですが、お客さんの「美味しかった」という声を聞くと続けてよかったとのこと。こうした取り組みが評価され平成26年度の環境保全型農業推進コンクールで「近畿農政局長賞」を受賞されました。
たくさんの貴重な体験や地域・農業への熱い思いを紹介しきれないのが残念ですが、姫路の農村部の若手リーダーの筆頭格であるという印象をうけました。
(農業委員 村上 稔亨)

視察・来訪

- 1月29日 愛知県一宮市農業委員会38名が耕作放棄地対策の取り組み等について視察研修に来られました。
- 2月20日 神崎郡市川町農業委員会24名が農業委員会活動について視察研修に来られました。

【編集委員】

- | | | |
|----|----|----------|
| 池内 | 宏行 | 会長 |
| 松田 | 勲 | 農政部会長 |
| 進藤 | 保 | 農政部会長 職代 |
| 櫻井 | 豊 | 委員 |
| 齊藤 | 眞廣 | 委員 |
| 浅田 | 和 | 委員 |

第96号6頁 岡本農園の記事の訂正について
(認) 個人では西日本一の栽培面積だそうです。
(正) 個人では西播磨一の栽培面積かもしれないとのことでした。
(誤) 後継者について聞いてみると、次男さんが将来は引き継いでくれると、後継者について聞いてみると将来は次男さんが引き継いでくれると希望されていました。

農事相談室

月	6月	7月	8月	9月	10月	11月	12月
日	3日	1日	5日	2日	7日	4日	2日
曜	水	水	水	水	水	水	水

◎原則 第1水曜日
◎時間は 午前10時～12時
【場所】 農業委員会室(姫路市役所 9階)
TEL 079-221-2822

農地の売買、貸借関係、相続税等納税猶予など、お気軽にご相談ください。
(※事務手続きなどのご相談は、随時受付しています。)

農業者年金の現況届けはお早めに

農業委員会または最寄りの市役所出先機関に提出してください。