


# 姫路市ホームページ トップページ

防災・くらし・手続き | 観光・文化・スポーツ | 産業・経済・ビジネス | 市政情報  姫路城

防災・緊急情報

姫路防災WEB（姫路市災害情報）

火災の発生状況

姫路市救急受診ガイド

弾道ミサイル落下時の避難行動

## ライフシーンで探す



妊娠から子育て



入園・入学



就職から退職まで



結婚・離婚



高齢・介護



引越し



病気・けが

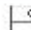



おুকきみ

 休日夜間の窓口対応

 電子窓口

 姫路市AIチャットボット

 イベントを分野で探す

 姫路市Webマップ 画面上で開く

## カレンダーで探す

6月  

日	月	火	水	木	金	土
	2	3	4	5	6	
	9	10	11	12	13	
	15	16	17	18	19	20
21	22	23	24	25	26	27
28	29	30				

# ①洪水ハザードマップを選択

ファイル(F) 編集(E) 表示(V) お気に入り(A) ツール(T) ヘルプ(H)

ホームページ 印刷 ページ(P) セーフティ(S) ツール(O) ヘルプ



行政情報検索

検索語句を入力  検索



住所



施設

住所から探す

あ|か|さ|た|な|は|ま|や|ら|わ

暮らし

事業者向け

お出かけ

すべて

防災・安全



観光・レジャー

動物園・水族館・美術館・博物館

観光地・史跡

景観遺産

宿泊施設

キャンプ場、体験施設

温泉施設

地域資源

遺跡・史跡、歴史上の名所

神社・仏閣、歴史的建造物

歴史上の人物など

祭り・伝統行事

伝統芸能など

景勝

- ター
- 障害者(児)福祉施設
- 老人福祉施設
- 介護保険施設
- 健康づくり施設
- AED

避難所

指定避難所(避難生活を行う避難所)

指定緊急避難場所(緊急時の避難場所)

指定避難所兼指定緊急避難所

高潮

その他学校

育児

保育所・認定こども園

認可外保育施設

児童館・児童センター

子育て支援施設

児童福祉施設

津波

津波ハザードマップ

指定緊急避難場所(種別:津波)

津波避難ビル

美化・衛生センター

上・下水道関連施設

総合センター・集会所

壺園

国・県の施設

その他の市の施設

洪水

洪水ハザードマップ(全域)

洪水ハザードマップ(市川)

洪水ハザードマップ(夢前川)

洪水ハザードマップ(大津茂川)

- 公園
- 郵便局

交通

駅

バス

土砂災害(ハザード)

マップは令和2年2月28日時点)

土砂災害ハザードマップ

指定緊急避難場所(種別:土砂)

# 利用規約を御一読の上 同意するを選択

## 利用規約

ご利用に際しましては、以下の利用条件に同意の上お進みください。

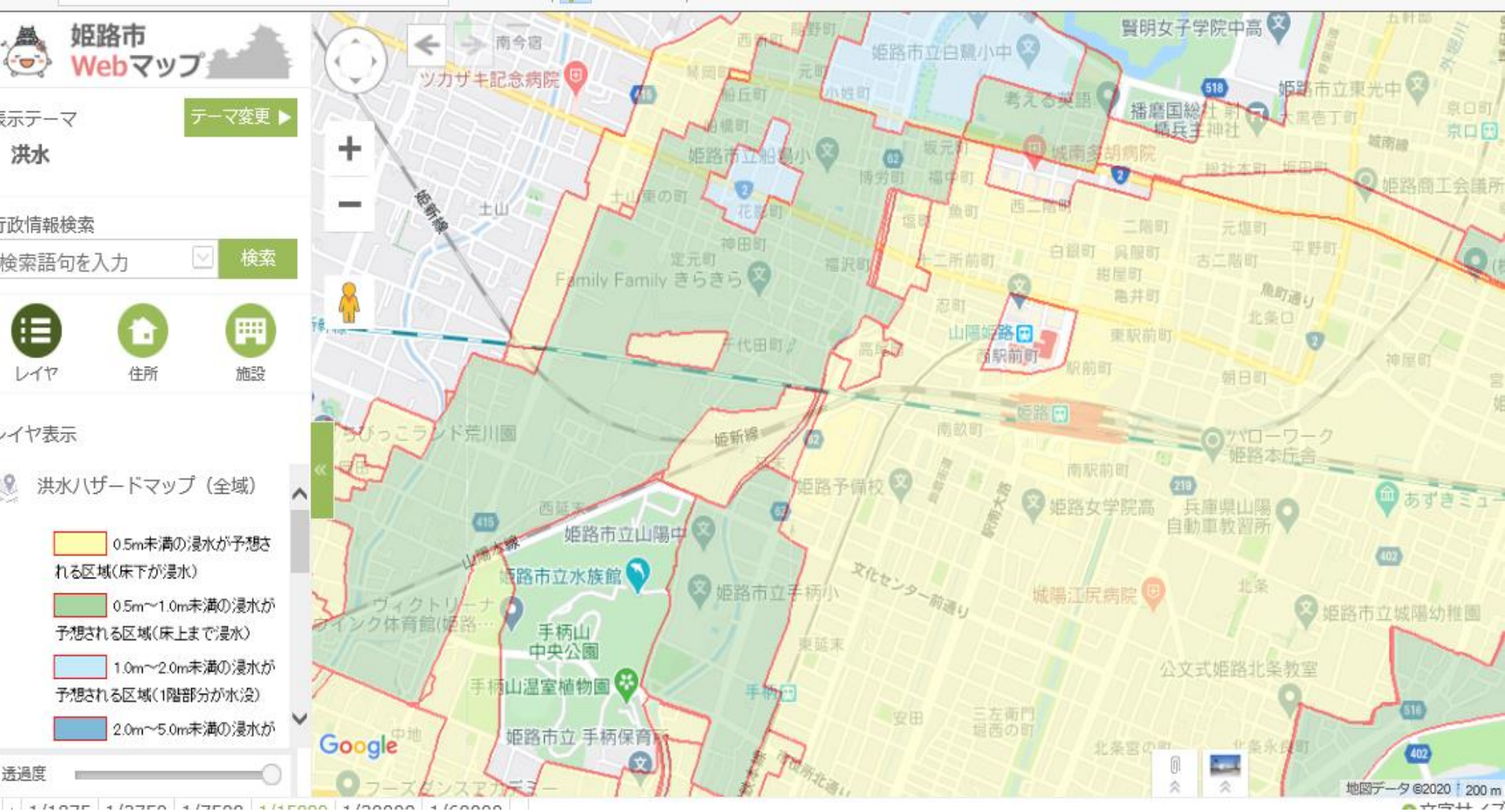
### 【姫路市Webマップ利用条件】

- ・「姫路市Webマップ」(以下、「本サイト」と言う)は、利用者がコンピュータ端末上で地図に関する情報を閲覧することができるシステムです。
- ・本サイトの利用は、著作権法に定める個人的な目的に利用する範囲に限らせていただきます。
- ・本サイトに掲載のある内容を複製し、販売や貸出しするなど、営利目的や商業目的に利用することはできません。
- ・データ更新や保守あるいは緊急事態などの発生した場合には、本サイトの一部または全部を予告なく変更したり中断することがあります。
- ・本サイトの内容については、作成時期や入力方法等により現状を正確に反映していない場合がありますので、権利義務等が発生するおそれのある重要な事項等への使用については、必ず姫路市の[各担当課](#)にご相談ください。
- ・姫路市は、本サイトの利用によって発生する直接又は間接の損失、損害及び障害等について一切責任を負いません。
- ・背景に表示している地図や画像は、土地の利用若しくは土地の境界を示すものではありません。
- ・地形図は、平成24年7月27日～平成29年8月11日に撮影した航空写真を元に作成したもので、地域によっては現況が正確に反映されていない場合があります。
- ・本システムにより提供するGoogle地図・Google Earthの著作権はGoogle、民間地図の著作権はインクリメント・株式会社、地形図・都市計画その他の情報に関する著作権は、姫路市に帰属します。

同意する

同意しない

地図をドラッグし、地図を自宅付近へ移動させる。  
例：英賀保駅周辺へ





# 英賀保駅周辺

ファイル(F) 編集(E) 表示(V) お気に入り(A) ツール(T) ヘルプ(H)

ホーム ページ(P) セーフティ(S) ツール(O) ヘルプ(?)

姫路市 Webマップ

表示テーマ

洪水

行政情報

英賀保

検索

レイヤ

住所

施設

住所から探す

住所> あ> 青山北> 1丁目> 2

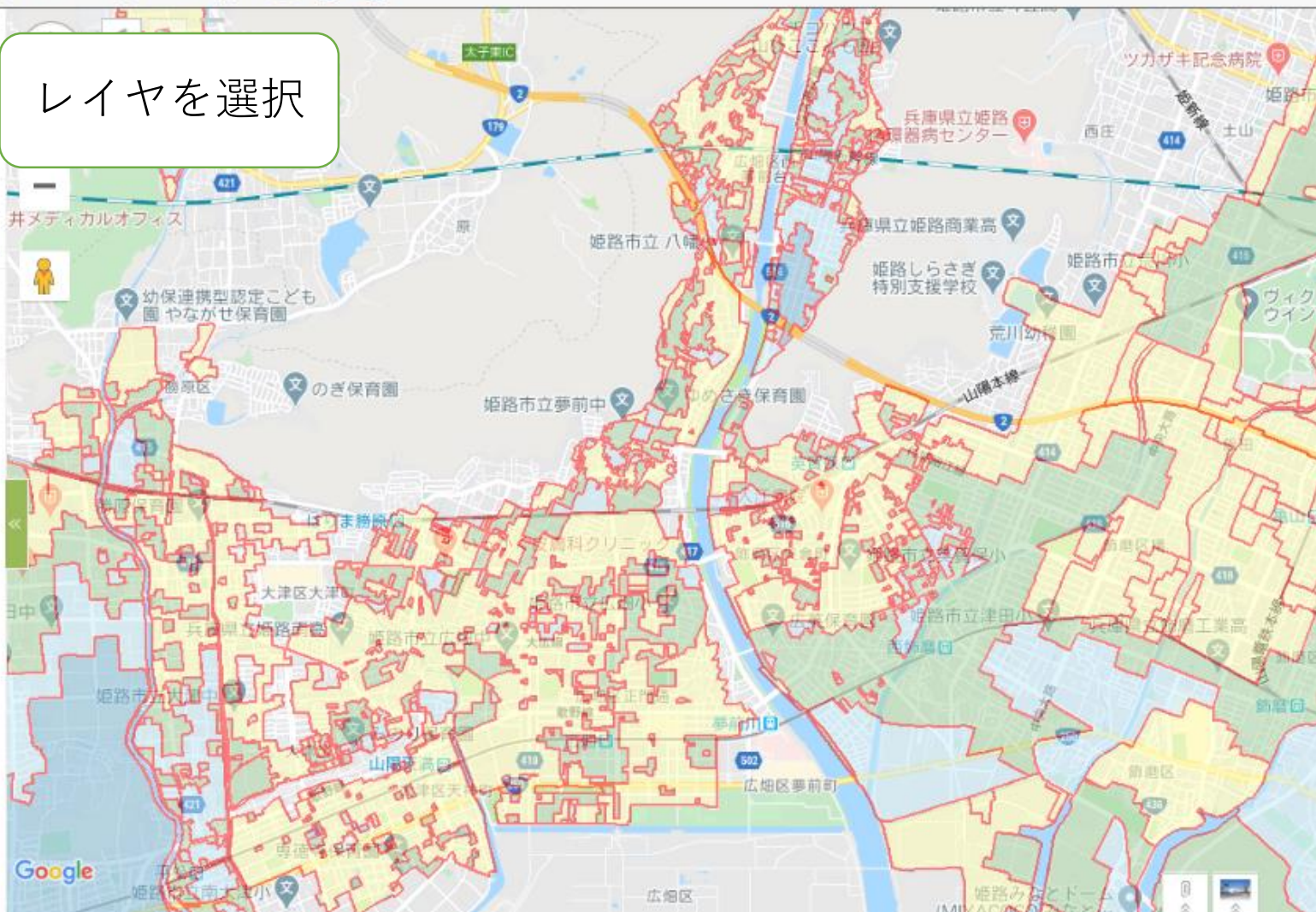
1~100

3 | 7 | 8 | 9 | 10

11 | 17 | 25 | 27

28

レイヤを選択






# 凡例から浸水による災害リスクの確認



しろまるひめ

英賀保駅は  黄色部分となり  
0.5m未満の浸水が予想される区域に該当

ファイル(F) 編集(E) 表示(V) お気に入り(A) ツール(T) ヘルプ(H)

Home, Print, Page, Save, Tools, Search, Location, Scale, Map, Street View icons

姫路市 Webマップ

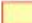



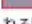
表示テーマ 洪水

行政情報検索 英賀保 検索

レイヤ 住所 施設

レイヤ表示

洪水ハザードマップ (全域)

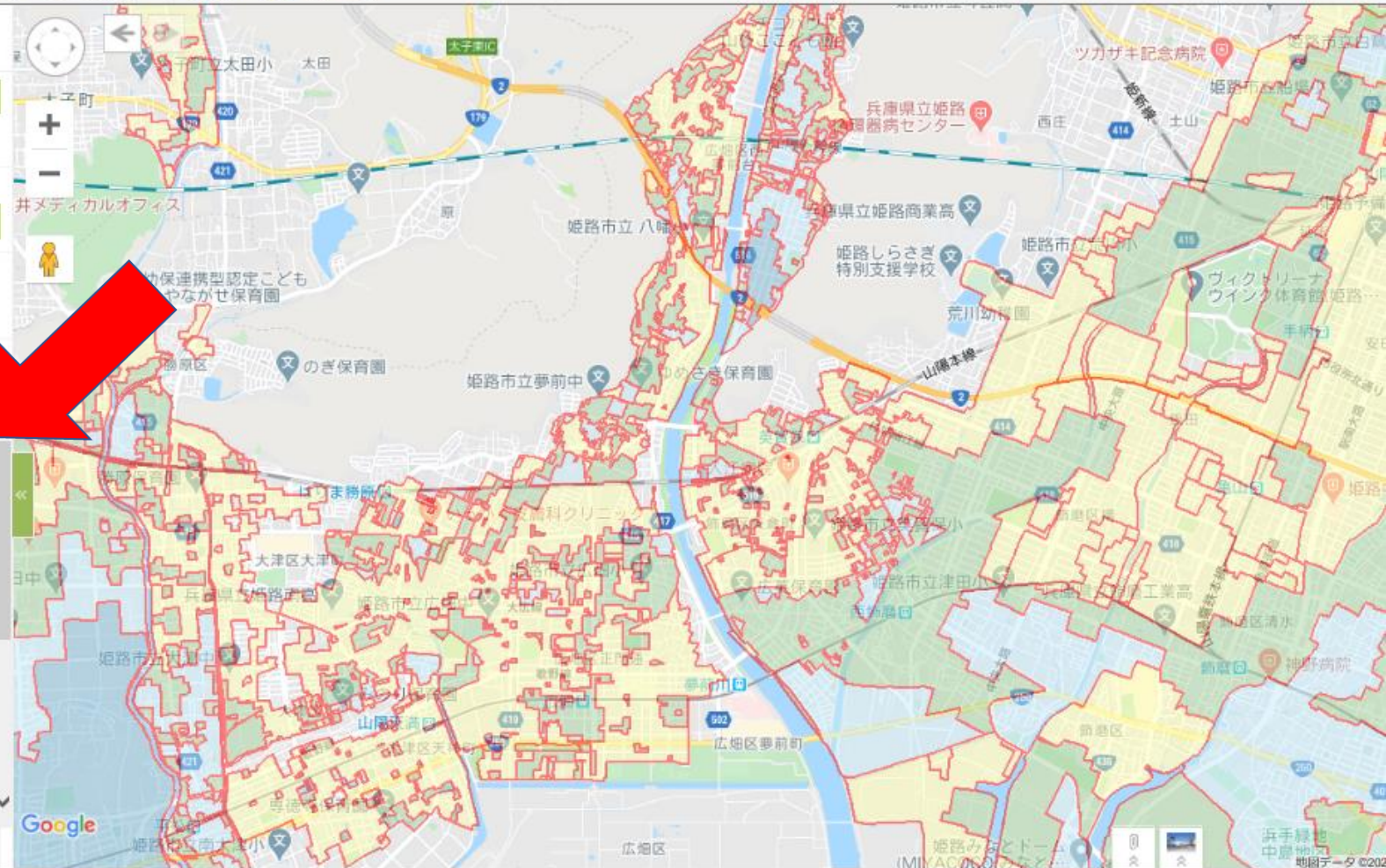
-  0.5m未満の浸水が予想される区域(床下が浸水)
-  0.5m~1.0m未満の浸水が予想される区域(床まで浸水)
-  1.0m~2.0m未満の浸水が予想される区域(1階部分が水没)
-  2.0m~5.0m未満の浸水が予想される区域(2階部分が水没)
-  5.0m以上の浸水が予想される区域(2階屋根以上が水没)

洪水ハザードマップ (市川)

洪水ハザードマップ (夢前川)

透過度

Scale: + 1/1875 1/3750 1/7500 1/15000 1/30000 1/60000 -



## ②テーマ変更 土砂災害ハザードマップを選択

ファイル(F) 編集(E) 表示(V) お気に入り(A) ツール(T) ヘルプ(H)

検索: 夢前川

表示テーマ **1** テーマ変更 ▶

暮らし 事業者向け お出かけ すべて

行政情報検索  
検索語句を入力 検索

レイヤ表示

- 洪水ハザードマップ (全域)
- 0.5m未満の浸水が予想される区域(床下が浸水)
- 0.5m~1.0m未満の浸水が予想される区域(床上まで浸水)
- 1.0m~2.0m未満の浸水が予想される区域(1階部分が水没)
- 2.0m~5.0m未満の浸水が

その他の市の施設

土砂災害 (ハザードマップは令和2年2月28日時点)

土砂災害ハザードマップ

指定緊急避難場所(種別:土砂)

地震時緊急避難場所マップ

指定緊急避難場所(種別:地震)

洪水

- 洪水ハザードマップ (全域)
- 洪水ハザードマップ (市川)
- 洪水ハザードマップ (夢前川)
- 洪水ハザードマップ (大津茂川)
- 洪水ハザードマップ (揖保川)
- 洪水ハザードマップ (天川)
- 洪水ハザードマップ (伊予川)

宿泊施設

キャンプ場、体験施設

温泉施設

観光案内所

高潮

- 高潮ハザードマップ
- 指定緊急避難場所(種別:高潮)

警察・消防

透視度



# 土砂災害ハザードマップによる災害リスクの確認



しろまるひめ

英賀保駅

土砂災害の災害リスク：低

ファイル(F) 編集(E) 表示(V) お気に入り(A) ツール(T) ヘルプ(H)  
ページ(P) セーフティ(S) ツール(O)



表示テーマ  
土砂災害 (ハザードマップは令和2年2月28日時点)

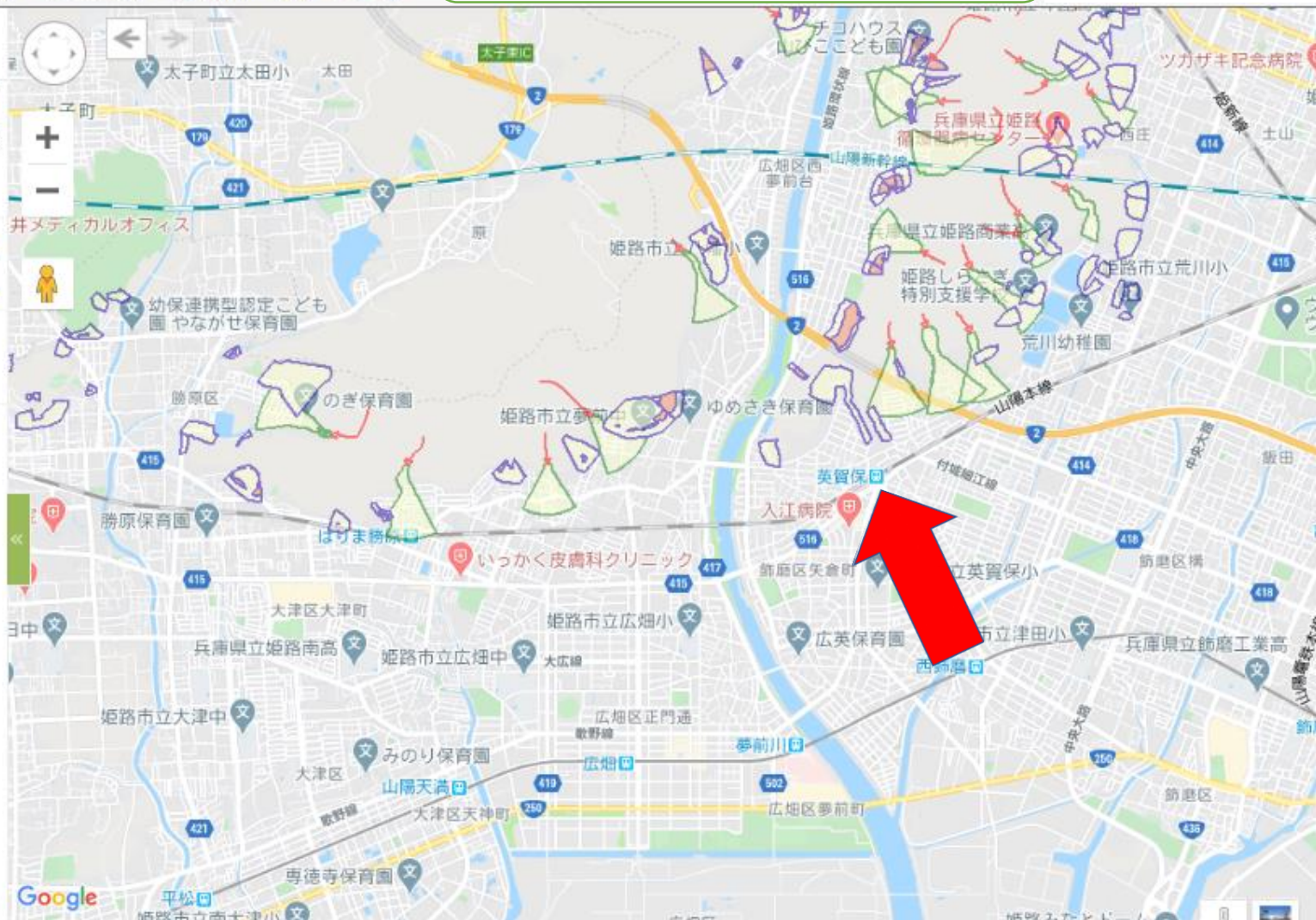
行政情報検索  
英賀保 検索



レイヤ表示  
土砂災害ハザードマップ

- 土砂災害警戒区域(土石流)
- 土砂災害特別警戒区域(土石流)
- 土砂災害警戒区域(急傾斜地の崩壊)
- 土砂災害特別警戒区域(急傾斜地の崩壊)
- 土石流の流下方向

指定緊急避難場所(種別:土砂)





### ③テーマ変更 高潮ハザードマップを選択

ファイル(E) 編集(E) 表示(V) お気に入り(A) ツール(T) ヘルプ(H)

検索: 夢前川 前へ 次へ オプション

姫路市 Webマップ

表示テーマ **1** テーマ変更 ▶

暮らし 事業者向け お出かけ すべて

行政情報検索  
検索語句を入力 検索

レイヤ 住所 施設

レイヤ表示

洪水ハザードマップ (全域)

- 0.5m未満の浸水が予想される区域(床下が浸水)
- 0.5m~1.0m未満の浸水が予想される区域(床上まで浸水)
- 1.0m~2.0m未満の浸水が予想される区域(1階部分が水没)
- 2.0m~5.0m未満の浸水が

その他の市の施設

- 歴史上の人物など
- 祭り・伝統行事
- 伝統芸能など
- 景勝
- 生物・花
- 町並み
- 美術品
- その他

土砂災害 (ハザードマップは令和2年2月28日時点)

- 土砂災害ハザードマップ
- 指定緊急避難場所(種別:土砂)

地震時緊急避難場所マップ

- 指定緊急避難場所(種別:地震)

高潮

- 洪水ハザードマップ (全域)
- 洪水ハザードマップ (市川)
- 洪水ハザードマップ (夢前川)
- 洪水ハザードマップ (大津茂川)
- 洪水ハザードマップ (揖保川)
- 洪水ハザードマップ (天川)
- 洪水ハザードマップ (高潮)
- 高潮ハザードマップ
- 指定緊急避難場所(種別:高潮)

警察・消防

透視度

# 高潮ハザードマップによる災害リスクの確認



しろまるひめ

英賀保駅  
高潮の災害リスク：低

ファイル(F) 編集(E) 表示(V) お気に入り(A) ツール(T) ヘルプ(H)

ホーム ページ(P) セーフティ(S) ツール(O) ヘルプ(H)

姫路市 Webマップ

表示テーマ デーマ変更

高潮

行政情報検索

英賀保 検索

レイヤ 住所 施設

レイヤ表示

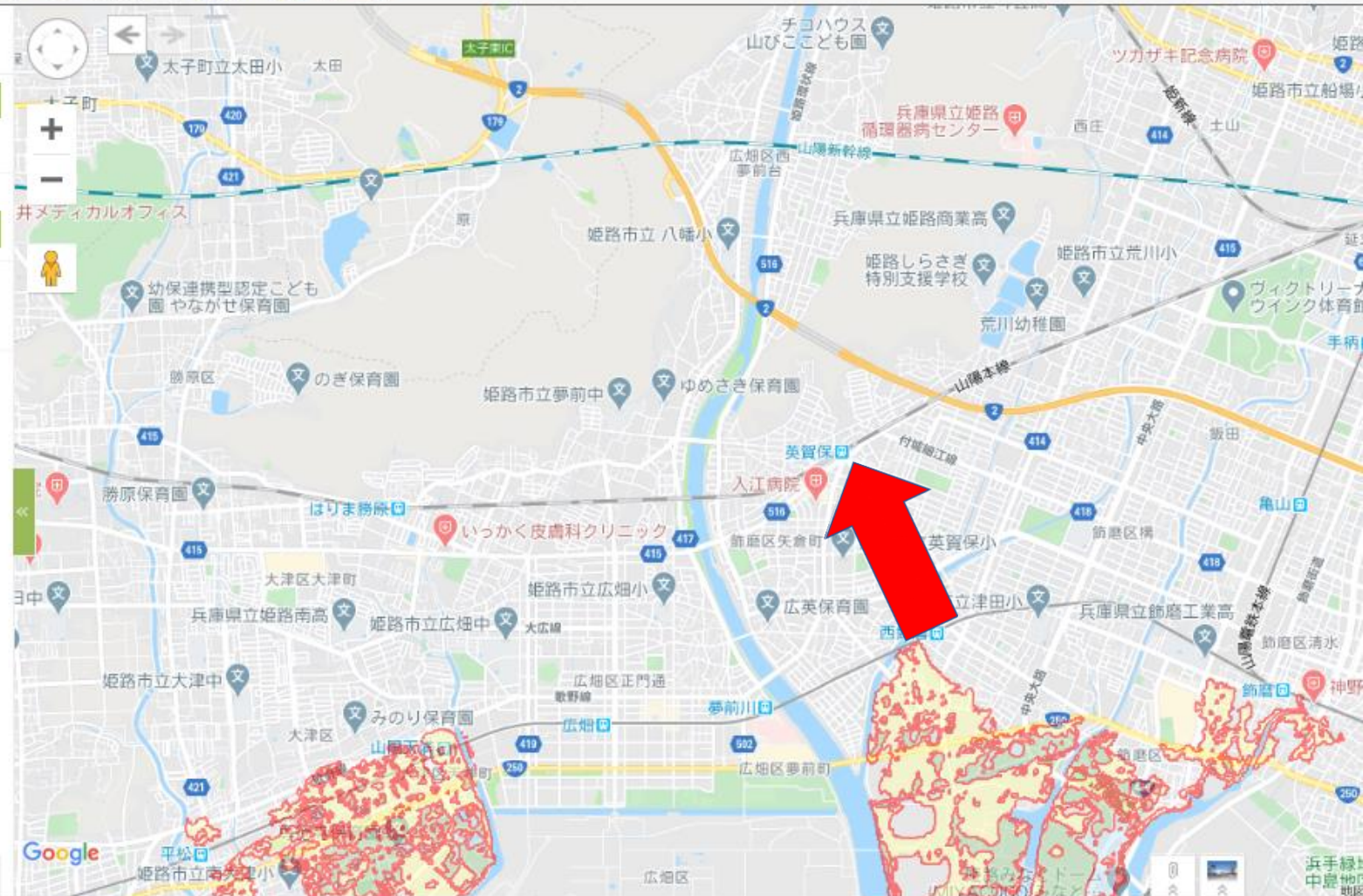
高潮ハザードマップ

- 0.5m未満の浸水が予想される区域(床下が浸水)
- 0.5m~1.0m未満の浸水が予想される区域(床まで浸水)
- 1.0m~2.0m未満の浸水が予想される区域(1階部分が水没)
- 2.0m~5.0m未満の浸水が予想される区域(2階部分が水没)
- 5.0m以上の浸水が予想される区域(2階屋根以上が水没)

指定緊急避難場所(種別:高潮)

透過度

+ 1/1875 1/3750 1/7500 1/15000 1/30000 1/60000 -



浜手緑地  
中庭地区



## ④ テーマ変更 津波ハザードマップを選択

ファイル(F) 編集(E) 表示(V) お気に入り(A) ツール(T) ヘルプ(H)

🏠 📄 🖨️ 📄 📄 ページ(P) セーフティ(S) ツール(O) ? 📄 📄



行政情報検索

検索語句を入力 🔍 検索



住所



施設

住所から探す

あ|か|さ|た|な|は|ま|や|ら|わ

暮らし

事業者向け

お出かけ

すべて

防災・安全



### 観光・レジャー

- 動物園・水族館・美術館・博物館
- 観光地・史跡
- 景観遺産
- 宿泊施設
- キャンプ場、体験施設
- 温泉施設

### 地域資源

- 遺跡・史跡、歴史上の名所
- 神社・仏閣、歴史的建造物
- 歴史上の人物など
- 祭り・伝統行事
- 伝統芸能など
- 景勝

- ター
- 障害者(児)福祉施設
- 老人福祉施設
- 介護保険施設
- 健康づくり施設
- AED

### 避難所

- 指定避難所(避難生活を行う避難所)
- 指定緊急避難場所(緊急時の避難場所)
- 指定避難所兼指定緊急避難所

### 高潮

- その他学校
- 育児
  - 保育所・認定こども園
  - 認可外保育施設
  - 児童館・児童センター
  - 子育て支援施設
  - 児童福祉施設

### 津波

- 津波ハザードマップ
- 指定緊急避難場所(種別:津波)
- 津波避難ビル

- 美化・衛生センター
- 上・下水道関連施設
- 総合センター・集会所
- 壺園
- 国・県の施設
- その他の市の施設

### 洪水

- 洪水ハザードマップ
- 洪水ハザードマップ(市川)
- 洪水ハザードマップ(夢前川)
- 洪水ハザードマップ(大津茂川)

- 公園
- 郵便局
- 交通
  - 駅
  - 駐車場
  - 駐輪場

### 土砂災害(ハザードマップは令和2年2月28日時点)

- 土砂災害ハザードマップ
- 指定緊急避難場所(種別:土砂)

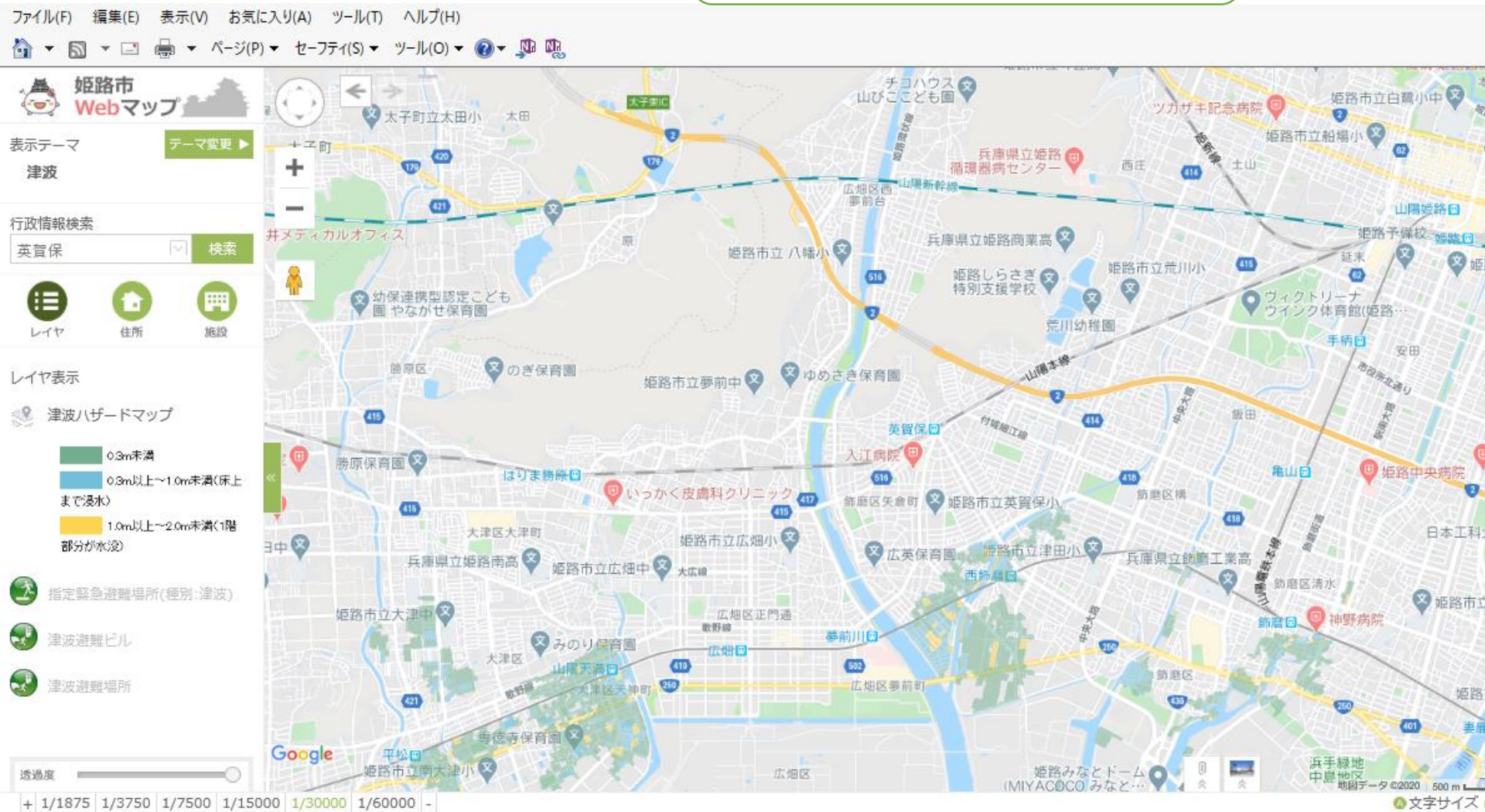


# 津波ハザードマップによる災害リスクの確認



しろまるひめ

英賀保駅  
津波の災害リスク：低





## 各マップ 印刷方法

- 1 アイコンをクリックし、
- 2 プリンターアイコンをクリック



しろまるひめ

1



2



ファイル(F) 編集(E) 表示(V) お気に入り(A) ツール(T) ヘルプ(H)

表示テーマ: 洪水

行政情報検索: 検索語句を入力

レイヤ表示: 洪水ハザードマップ (全域)

- 0.5m未満の浸水が予想される区域(床下が浸水)
- 0.5m~1.0m未満の浸水が予想される区域(床上まで浸水)
- 1.0m~2.0m未満の浸水が予想される区域(1階部分が水没)
- 2.0m~5.0m未満の浸水が予想される区域(2階部分が水没)
- 5.0m以上の浸水が予想される区域

透透度



しろまるしめ

印刷ボタンをクリック

標準印刷 分割印刷

タイトル

洪水

コメント

災害時（洪水）の指定緊急避難場所、ハザードマップの情報を閲覧できます。

用紙サイズ

A4  A3  B5  B4

用紙の向き

縦  横

四隅座標

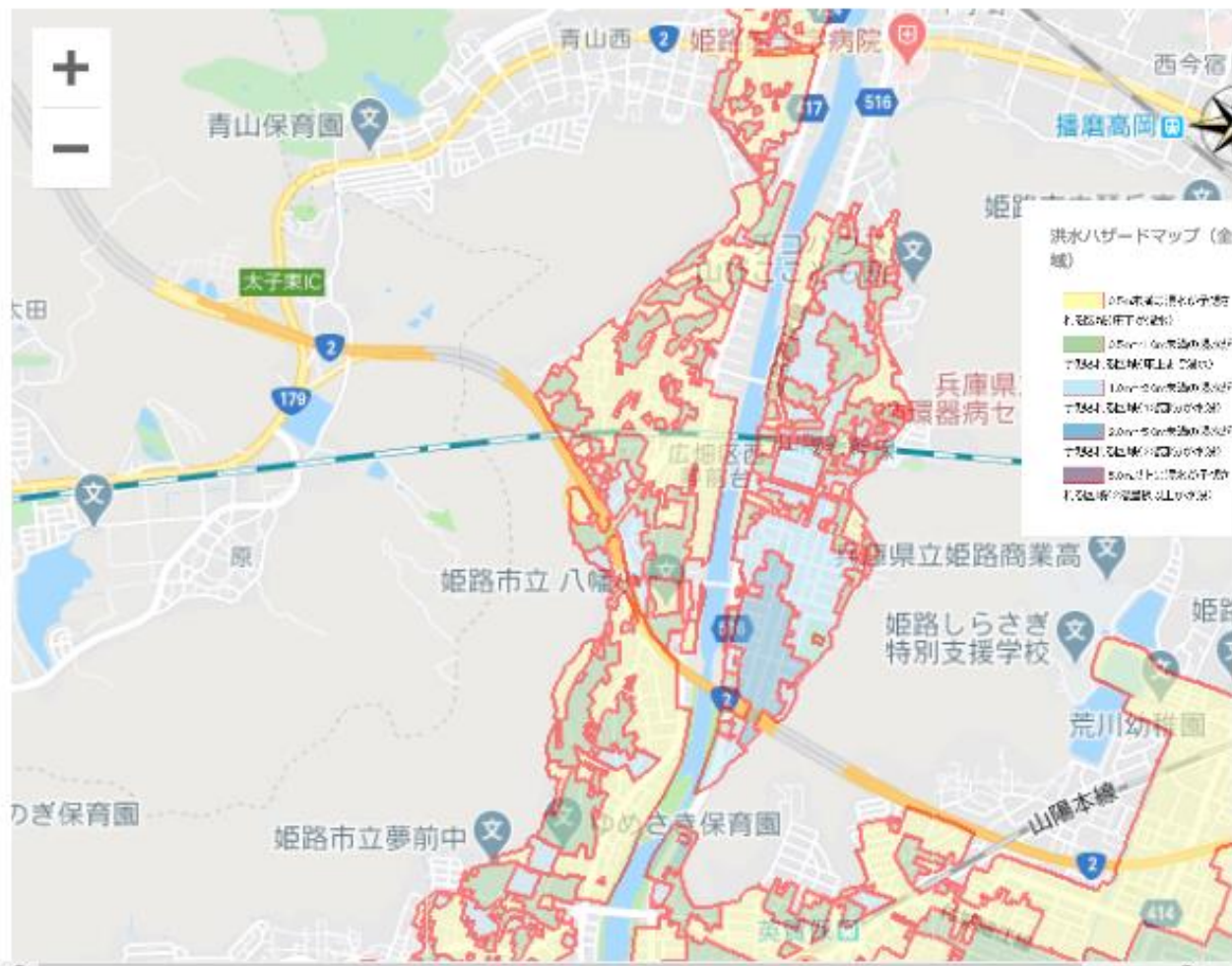
方位記号

印刷

PDF

## 洪水

災害時（洪水）の指定緊急避難場所、ハザードマップの情報を閲覧できます。





## ⑤兵庫県のホームページ 家屋倒壊等氾濫想定区域



しろまるひめ

水平避難の必要性の判断を行う（氾濫流・河川侵食）

ファイル(F) 編集(E) 表示(V) お気に入り(A) ツ

検索: 夢前川 前へ 次へ オプション 3件の一致

ふりがな表示 文字サイズ・色合いの変更 音声読み上げ 組織から探す Foreign Languages

Google カスタム検索 検索 検索の仕方

兵庫県 Hyogo Prefecture

ホーム 防災・安心・安全 暮らし・教育 まちづくり・環境 しごと・産業 食・農林水産 地域・交流・観光 県政情報・統計

ホーム > まちづくり・環境 > 道路・港湾・河川 > 総合治水 > 想定最大規模降雨による洪水浸水想定区域図等について

総合治水 >

想定最大規模降雨による洪水浸水想定区域図等について

総合治水の推進について～都道府県初の総合治水条例に基づく対策～

ひょうごの川おでかけマップ

丹波東部（竹田川流域圏）地域総合治水推進計画について

東播磨・北播磨・丹波（加古川流域圏）地域総合治水推進計画について

ウェブサイト 更新日：2020年6月23日

### 想定最大規模降雨による洪水浸水想定区域図等について

近年、河川整備の目標を上回る降雨により甚大な洪水被害が全国各地で発生しています。

兵庫県では、河川整備の目標としている降雨により河川が氾濫した場合の洪水浸水想定区域図〔計画規模の浸想図〕を公表していますが、前述のことを踏まえ、「施設では防ぎきれない大洪水は発生するもの」との考えに立ち、新たに想定し得る最大規模の降雨による洪水浸水想定区域図〔想定最大の浸想図〕等の公表を進めています。県民の皆様には水害のリスクを確認いただき、避難等に役立てていただけるよう、県が管理する全ての河川について公表しています。

#### 概要

洪水氾濫による人的被害の軽減を図ることなどを目的として改正された水防法（H27.7）に基づき、国及び県では、管理する河川について、想定し得る最大規模の降雨（想定最大規模降雨）により当該河川が氾濫した場合に浸水が想定される区域を洪水浸水想定区域として指定し、その区域及び浸水した場合に想定される水深、浸水継続時間を示した洪水浸水想定区域図を公表しています。

<https://web.pref.hyogo.lg.jp/ks13/page.html>

# 英賀保駅付近は夢前川が該当



しろまるひめ

下へスクロールし、夢前川水系を確認  
まずは、氾濫流をチェック

ファイル(F) 編集(E) 表示(V) お気に入り(A) ツール(T) ヘルプ(H)				
ホーム 印刷 検索 ページ(P) セーフティ(S) ツール(O) オプション 3件の一致				
X 検索: 夢前川				
夢前川水系	夢前川、水尾川、大井川、菅生川、坪川、護持川、明神川、西山川、寺河内川	洪水浸水想定区域図(想定最大規模降雨) (図郭図、1/9) (PDF: 5.175KB) (2~3/9) (PDF: 7.983KB) (4~5/9) (PDF: 7.953KB) (6~7/9) (PDF: 7.830KB) (8~9/9) (PDF: 8.386KB) 洪水浸水想定区域図(浸水継続時間) (図郭図、1/9) (PDF: 5.117KB) (2~3/9) (PDF: 7.747KB) (4~5/9) (PDF: 7.854KB) (6~7/9) (PDF: 7.737KB) (8~9/9) (PDF: 8.320KB) 家屋倒壊等氾濫想定区域図(氾濫流) (図郭図、1/9) (PDF: 4.824KB) (2~3/9) (PDF: 7.320KB) (4~5/9) (PDF: 7.846KB) (6~7/9) (PDF: 7.651KB) (8~9/9) (PDF: 8.266KB) 家屋倒壊等氾濫想定区域図(河岸侵食) (図郭図、1/9) (PDF: 4.329KB) (2~3/9) (PDF: 6.954KB) (4~5/9) (PDF: 7.392KB) (6~7/9) (PDF: 7.644KB) (8~9/9) (PDF: 7.836KB)	2016年8月30日	686mm/24時間







英賀保駅付近は夢前川が該当



しろまるひめ

続いて、河川侵食をチェック

ファイル(F) 編集(E) 表示(V) お気に入り(A) ツール(T) ヘルプ(H)			
X 検索: 夢前川 前へ 次へ オプション 3件の一致			
夢前川水系	夢前川、水尾川、大井川、菅生川、坪川、護持川、明神川、西山川、寺河内川	洪水浸水想定区域図(想定最大規模降雨) 家屋倒壊等氾濫想定区域図(氾濫流) 家屋倒壊等氾濫想定区域図(河岸侵食)	686mm/24時間
		<a href="#">(図郭図) (PDF: 4,383KB)</a> <a href="#">(1~2/2) (PDF: 8,313KB)</a> <a href="#">(図郭図、1/9) (PDF: 5,175KB)</a> <a href="#">(2~3/9) (PDF: 7,983KB)</a> <a href="#">(4~5/9) (PDF: 7,953KB)</a> <a href="#">(6~7/9) (PDF: 7,830KB)</a> <a href="#">(8~9/9) (PDF: 8,386KB)</a> <a href="#">(図郭図、1/9) (PDF: 5,117KB)</a> <a href="#">(2~3/9) (PDF: 7,747KB)</a> <a href="#">(4~5/9) (PDF: 7,854KB)</a> <a href="#">(6~7/9) (PDF: 7,737KB)</a> <a href="#">(8~9/9) (PDF: 8,320KB)</a> <a href="#">(図郭図、1/9) (PDF: 4,824KB)</a> <a href="#">(2~3/9) (PDF: 7,320KB)</a> <a href="#">(4~5/9) (PDF: 7,846KB)</a> <a href="#">(6~7/9) (PDF: 7,651KB)</a> <a href="#">(8~9/9) (PDF: 8,266KB)</a> <a href="#">(図郭図、1/9) (PDF: 4,329KB)</a> <a href="#">(2~3/9) (PDF: 6,954KB)</a> <a href="#">(4~5/9) (PDF: 7,392KB)</a> <a href="#">(6~7/9) (PDF: 7,644KB)</a> <a href="#">(8~9/9) (PDF: 7,836KB)</a>	



# 河川侵食による家屋倒壊等氾濫想定区域

英賀保駅は河川侵食の影響：低



しろまるひめ

夢前川水系 洪水浸水想定区域図  
(家屋倒壊等氾濫想定区域 (河岸侵食)) (2/9)



## 凡 例

河岸侵食による家屋倒壊等氾濫想定区域

-  家屋倒壊等氾濫想定区域
-  市町界
-  洪水想定区域の指定の対象となる河川(区間)

# まとめ

英賀保駅は氾濫流・河川侵食のリスク：低  
 そのため水平避難の必要はなし。  
 浸水深は0.5mのため、1階建ての  
 お家でも屋内安全確保で大丈夫。



しろまるひめ

## 姫路市 防災

### INOCHINO PASSPORT

命のパスポート

自宅などの危険度を  
確認しましょう

- 洪水（浸水深        m）
- 高潮（浸水深        m）
- 土砂災害

【気象情報等の入手先】

テレビ、ラジオ、  
ひめじ防災ネット、WINK、  
FMゲンキ、防災行政無線

【警戒レベル5】  
**災害発生**

【警戒レベル4】  
土砂災害警戒情報  
避難勧告  
避難指示（緊急）

警報

【警戒レベル3】  
避難準備・  
高齢者等避難開始

【警戒レベル2】  
**注意報**  
(大雨・洪水・高潮)

【警戒レベル1】  
台風が近づいている  
豪雨災害の恐れがある

命を守るための  
最善の行動

危険な場所から全員避難  
直ちに命を守る行動

危険な場所から  
高齢者などは避難  
その他の者は避難準備等

自らの避難行動を確認  
・避難場所や避難経路、  
避難のタイミングを再確認  
・避難情報の把握手段の確認

災害への心構えを高める

災害の危険性があれば、危険区  
域外に避難することが原則

ただし、洪水、高潮の場合は下記の  
3つが確認できれば、屋内に留まり  
安全を確保することも可能

①家屋倒壊等氾濫想定区域外

②浸水深より居室は高い

3・4階	5m～10m未満 (3階床上下水～4階床下排水)
2階	3m～5m未満 (2階床上一軒下排水)
1階	0.5m～3m未満 (1階床上一軒下排水)
1階床下	0.5m未満 (1階床下排水)

③水がひくまで我慢できる

私の避難行動

避難のタイミング	
警戒レベル ( )	避難場所
洪水	
高潮	
土砂災害	

安全度	最寄りの避難場所	自宅	親戚・知人宅
チェック	○△×で危険性を記入しましょう		
洪水			
高潮			
土砂災害			

英賀保駅では

最寄りの避難場所  
英賀保公民館ですが、

災害リスクから考えると  
洪水・高潮・土砂災害  
屋内安全確保で大丈夫！

市民の皆様も自分の災害  
リスクを確認し、命のパス  
ポートに記入して下さい。