

**きゅうざんようどう 旧山陽道**

さいごくかいどう ちゆうごくじ せいめい こかいどう  
西国街道・中国路ともよばれ、有名な五街道  
の一つではありませんでしたが、江戸時代の  
たいせつ みち ひめじしょう しょうが まち にし すず  
大切な道でした。姫路城の城下町を西に進ん  
で、夢前川を渡り青山へと向かいます。今でも  
ふる まち や のこ のこ むかし じだい  
古い町家があちこちに残っていて、昔の時代  
の街道という雰囲気があります。



行った日



**さいげんじ とうざんやきとうろう 西源寺の東山焼燈籠**

ひがいまじく さいげんじ けいたい たか  
東今宿の西源寺の境内にある高さ225cmの  
とうざんやき とうろう とうろうだいい うえ ほう  
東山焼でできた燈籠です。燈籠台の上の方  
には、「法勝寺(六勝寺の一つで白河天皇が  
建てたお寺)の執行俊寛僧都自営の燈籠…」  
といういわれなどが書かれています。

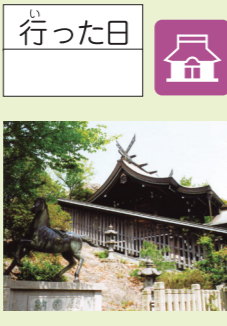


行った日



**たかおかじんじや 高岳神社**

えんきしき へいあんじだい ほうれいしゅう ほん か  
「延喜式」(平安時代の法令集)という本に書かれて  
いる古い神社です。「播磨国内鎮守大小明神記」と  
いう本には、「太神二拾四社の中に高岳太神、播磨国  
内八所明神の第五の宮」と書かれています。安室の  
村を代表する守り神でした。安室郷新在家八丈岩山  
「鳶が巣」にありましたが、蛤山に移されました。

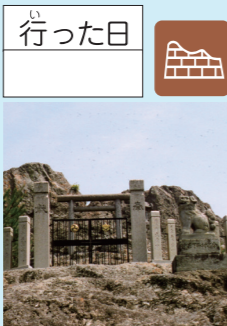


行った日



**たかおかじんじや 高岳神社 蛤岩**

たかおかじんじや きた やま ちゆうよう たか  
高岳神社のすぐ北の山の頂上にある高さ10m  
もある大きな岩です。大岩の上の少しくぼんだ  
ところにたまった水が海の潮の満ち引きと同じ  
ように増えたり減ったりするという話が伝わって  
います。また、この岩山やそのまわりでは蛤の化  
せきが発見されたということです。



行った日



**とんでじぞう むくき 飛出地蔵と棕の木**

しゅうあんねんかん たい おしおがわ おすおがわ  
承安年間(1170年代)、小塩川(水尾川)はたびたび  
はんらん ひがい みせ たか ていほう こうじ  
氾濫しました。被害を防ぐために高い堤防をつくる工事  
をしているとお地蔵さまが飛び出てきたため、飛出地蔵  
と名づけられたと伝わっています。堤防がこわれるのを  
防ぐために植えられたのがお地蔵さまの横にある棕の  
木で、樹齢(木の年齢)は800年以上にもなります。



行った日



たかおかちく 高岡地区

たかおかちく 高岡地区

たかおかちく 高岡地区

たかおかちく 高岡地区

たかおかちく 高岡地区

たかおかちく 高岡地区

たかおかちく 高岡地区

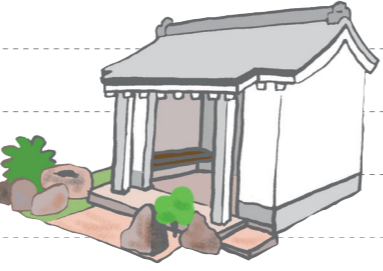
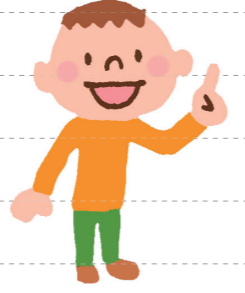
たかおかちく 高岡地区

たかおかちく 15 高岡地区

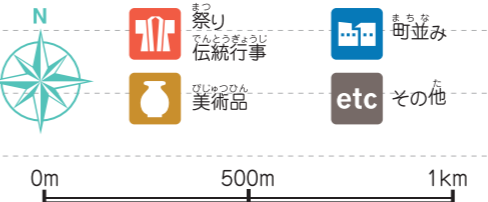
たかおかちく 高岡地区には、はるか昔の弥生時代の遺跡から、昭和になって建てられた仏舎利塔までいろいろな時代のものがあります。他にはどんなものがあるか調べてみましょう。



しらべたこと、わかったことを書いてみよう!

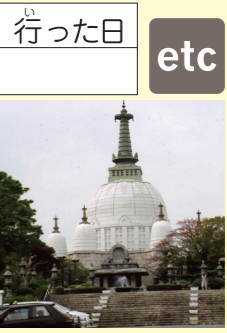


- 遺跡・史跡
- 神社・仏閣
- 歴史的建造物
- 歴史上の人物など
- 祭り
- 美術品
- 伝説芸能など
- 景勝
- 生物・花
- 町並み
- その他



**なごやまぶつしゃりとう 名古屋山仏舎利塔**

なごやま めいじじだい にっしん にちるせんそう な  
名古屋には、明治時代に日清・日露戦争で亡く  
なった人々を葬る陸軍墓地がつくられました。  
今は名古屋霊苑として広く市民に利用され  
ています。山の頂上には、インドのネール  
首相から贈られた仏舎利をおさめる高さ38m  
の仏舎利塔が建てられています。



行った日



**なごやまやいしきいせき 名古屋弥生式遺跡**

なごやま ひがしがわ しやめん やよいじたいなか たて  
名古屋の東側の斜面から弥生時代中ごろの堅  
穴式住居や、土を掘ってうめたお墓、壺の棺お  
けをうめたお墓の跡などが発見されました。中  
でも堅穴式住居の跡から発見された袈裟襷文銅  
鐙の鋳型は、日本で最初に発見されたものとし  
て学問の世界に大きな反響がありました。



行った日



**にしいまじゆくじ ぞうどう 西今宿地蔵堂とカ石**

かんのどう みる じぞう まえ  
観音堂の南にお地蔵さまが、その前に  
5個のカ石があります。その一つに「明治卅七  
年二月 当村 八ツ頭勇太郎持之」と彫られて  
います。



行った日



**ひがいまいじゆくやくし とう 東今宿薬師堂とカ石**

ひがいまいじゆくやくし とう やくし りんごう とうらい  
東今宿薬師堂は、薬師瑠璃光如来をおまつり  
しています。医王ともいわれ、右手は施  
無畏印(手のひらを外に向けて肩の高さに上  
げること)をつくり、左手はひざの上で薬壺を  
もった持つ像が多くあります。お堂の横には5個  
のカ石があります。



行った日



**やまぶきぼちばんれいとう 山吹墓地万霊塔**

ばんれいとう はこの世の中の命あるものすべて  
のたまいをこの塔の中に宿らせ、塔を回す  
ことですべてのたまいを供養することを  
目的につくられたものです。お寺の境内や  
墓地、道の端などに立てられています。



行った日

